

# Installation de GFI MailEssentials

---

## Introduction à l'installation de GFI MailEssentials

Ce chapitre explique la procédure à suivre pour installer et configurer GFI MailEssentials. GFI MailEssentials peut être installé de 2 façons :

### **Option d'installation 1 : Installation de GFI MailEssentials sur le serveur Exchange 2000/2003**

C'est un mode de déploiement très direct et facile. Installez GFI MailEssentials sur la machine serveur Exchange 2000/2003. Allez au paragraphe 'Installation de GFI MailEssentials sur la machine serveur Exchange 2000/2003'.

Remarque : Cette option d'installation vous permet de router le courrier considéré comme spam directement dans le dossier de courrier indésirable. Cela aide les utilisateurs à passer en revue périodiquement le courrier spam pour traiter les faux positifs. Si vous installez GFI MailEssentials dans le DMZ ou devant Exchange 2000/2003, cette fonctionnalité ne sera pas disponible.

### **Option d'installation 2 : Installation de GFI MailEssentials sur une machine séparée**

Si vous ne possédez pas Exchange 2000/2003 ou si vous souhaitez séparer l'installation de GFI MailEssentials d'Exchange 2000/2003, vous pouvez installer GFI MailEssentials sur une autre machine. Cela vous permet également de maintenir votre serveur de courrier derrière un pare-feu. GFI MailEssentials agit alors en tant que 'smart host'/serveur relais de courrier dans le périmètre réseau (aussi connu sous le nom de DMZ, littéralement zone démilitarisée).

Avantages supplémentaires :

- Vous pouvez effectuer la maintenance de votre serveur de messagerie, tout en continuant à recevoir votre courrier depuis Internet
- Vous utilisez moins de ressources de votre serveur de messagerie
- La machine sur laquelle vous installez GFI MailEssentials peut avoir une puissance inférieure à votre serveur de messagerie et traiter le courrier plus rapidement
- Tolérance supplémentaire aux pannes - si une panne se produit sur votre serveur de messagerie vous continuerez à recevoir le courrier en attente sur la machine de GFI MailEssentials.

**Remarque :** Cette machine séparée ne doit pas nécessairement être consacrée à GFI MailEssentials, vous pouvez y installer d'autres applications, comme MailSecurity par exemple.

Si vous choisissez cette option, vous devez configurer IIS avant d'installer GFI MailEssentials. Pour davantage d'informations sur les instructions d'installation référez-vous au paragraphe 'Installation de GFI MailEssentials sur une machine séparée'.

**IMPORTANT** : Ne jugez pas le taux de détection de spam de GFI MailEssentials avant d'avoir laissé au filtre bayésien le temps de s'adapter pendant au moins une semaine ! GFI MailEssentials a un taux de détection de spam plus élevé que les autres solutions anti-spam car il s'adapte tout particulièrement à votre messagerie. Soyez patient et attendez au moins une semaine avant de porter un jugement sur le produit !

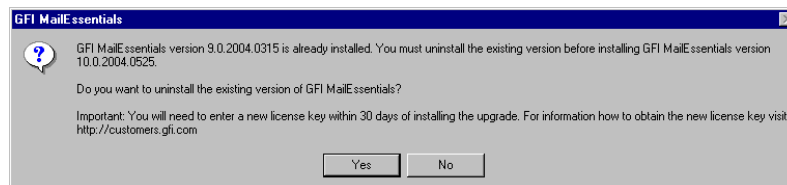
---

## Mise à niveau de GFI MailEssentials 9 à 10

**Cette section s'applique seulement aux utilisateurs de GFI MailEssentials 9 ! Notez qu'une mise à niveau ne peut pas être annulée : Par exemple, vous ne pouvez pas retourner à la version 9 une fois que la mise à niveau a été faite.**

Si vous utilisez actuellement GFI MailEssentials 9, vous pouvez mettre à niveau votre installation. Tous les paramètres de configuration de la version 9 seront conservés. Vous devrez saisir une nouvelle clé de licence dans les 30 jours qui suivent l'installation de la mise à niveau. Pour davantage d'informations sur l'obtention de nouvelles clés de licence, allez à la page <http://customers.gfi.com>.

Pour mettre à niveau :



Capture d'écran 3 – Confirmation de la mise à niveau

1. Lancez le fichier de paramétrage de GFI MailEssentials 10 sur la machine où GFI MailEssentials 9 a été installé. Vous devrez alors préciser si vous voulez supprimer GFI MailEssentials 9 et installer GFI MailEssentials 10.
2. GFI MailEssentials 10 sera installé de la même façon que la version précédente (pour une description détaillée lisez ce chapitre). Cependant vous ne pourrez pas changer le dossier de destination.
3. Après que le programme d'installation finit de copier tous les fichiers, il vous avertira qu'il convertit le fichier de mesures Bayésien au nouveau format de GFI MailEssentials 10. Le nouveau format est plus compact et utilise moins de mémoire. Ce procédé peut prendre du temps, c'est pourquoi une boîte de dialogue de progression apparaît à l'écran.
4. Une fois la conversion prête, le programme d'installation affichera la boîte de dialogue Terminé habituelle. Cliquez sur Terminer pour finir la mise à niveau.

---

## Installation de GFI MailEssentials sur le serveur Exchange 2000/2003

**C'est le mode recommandé si vous possédez Exchange 2000/2003!**

### Système requis

- Windows 2000/2003 Server ou Advanced Server
- Microsoft Exchange server 2000/2003
- Si vous utilisez le module de rapport de GFI MailEssentials, les services principaux de Microsoft XML sont requis. Ils sont inclus dans le programme d'installation de GFI MailEssentials et seront installés automatiquement si votre système d'exploitation est en anglais (ROYAUME-UNI / US)
- **IMPORTANT** : Désactivez la vérification des répertoires de GFI MailSecurity & IIS pour tout logiciel anti-virus ! On sait que les produits AV interfèrent avec les opérations habituelles et ralentissent tout logiciel qui a besoin d'un accès aux fichiers. En fait, Microsoft ne recommande pas l'utilisation de logiciels antivirus de fichiers sur le serveur Exchange. Pour un complément d'information :  
<http://kbase.gfi.com/showarticle.asp?id=KBID001824>
- Assurez-vous qu'aucun logiciel de sauvegarde n'enregistre les répertoires de GFI MailEssentials à aucun moment
- **Seulement pour serveur de listes** : La fonction serveur de listes requiert l'installation de Microsoft Message Queuing Services. Il s'agit d'un service de traitement d'évènements de systèmes flexible développé par Microsoft. Il est compris dans toutes les versions Windows 2000/2003 et XP, bien qu'il ne soit pas toujours installé par défaut. Pour plus d'informations sur l'installation du produit, veuillez consulter le chapitre 'configuration du serveur de listes'. Si vous ne prévoyez pas d'utiliser la fonction serveur de listes, vous n'avez pas besoin d'installer Microsoft MSMQ.

**Remarque** : Si vous avez un cluster veuillez lire cet article de base de connaissances avant de procéder à l'installation :  
<http://kbase.gfi.com/showarticle.asp?id=KBID001639>

GFI MailEssentials vous demandera de redémarrer et d'arrêter les services d'Exchange pendant l'installation.

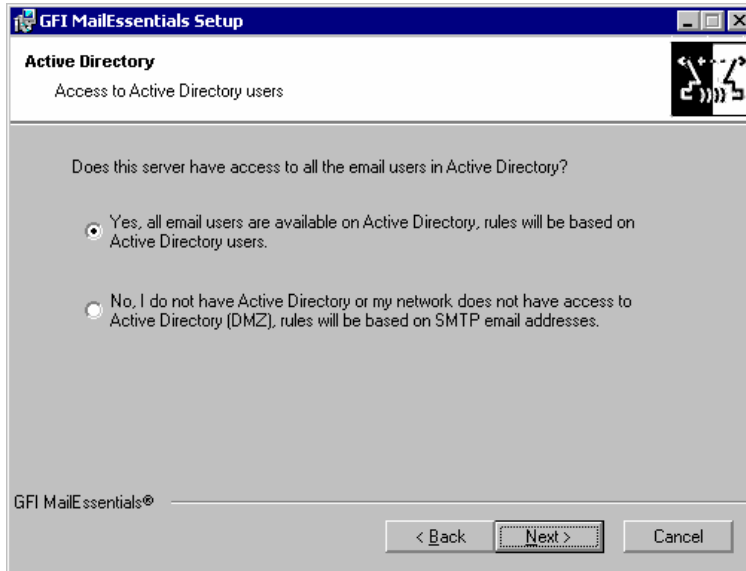
### Lancez l'installation de GFI MailEssentials

1. Sur votre serveur Exchange, connectez-vous en tant qu'administrateur et lancez l'installation de GFI MailEssentials en double cliquant sur le fichier **me.exe**. Une boîte de dialogue de bienvenue apparaît alors. Fermez les autres programmes Windows et cliquez sur **Next**. GFI MailEssentials vous invitera à vérifier l'existence d'une version supérieure de GFI MailEssentials. Utilisez toujours la dernière version!
2. Accepter les conditions d'utilisation du logiciel, puis cliquez sur Next.
3. L'installation vous demande où vous souhaitez que GFI MailEssentials soit installé. GFI MailEssentials a besoin

d'approximativement 70 Mo libres. En plus de cela, vous devez réserver approximativement 200 Mo pour les fichiers temporaires.

4. Entrez maintenant votre Nom, celui de la compagnie et la clé de licence. Si vous souhaitez faire une évaluation du logiciel, laissez 'Evaluation' par défaut. Cliquez sur **Next**.

5. Indiquez l'adresse email de l'administrateur. Cette adresse sera utilisée pour recevoir les notifications d'erreurs.



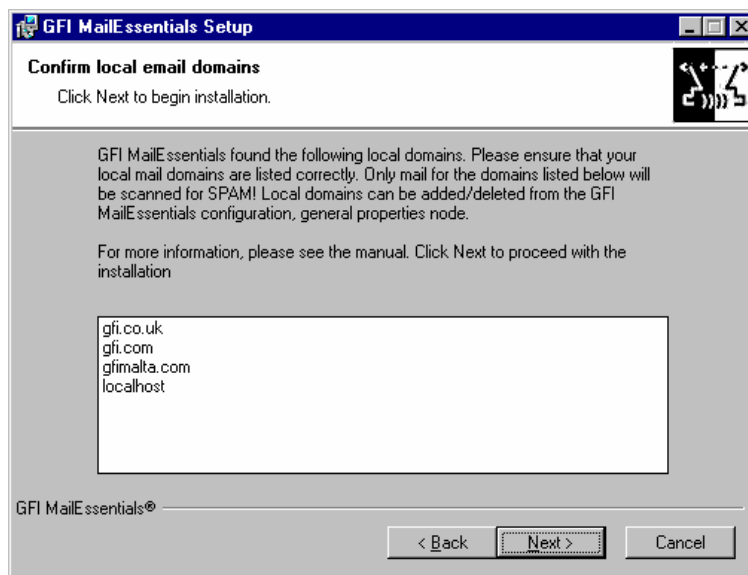
Capture d'écran 4 - Sélection du mode SMTP ou Active Directory

6. Si vous installez GFI MailEssentials sur un serveur Exchange configuré en tant que serveur frontal (par exemple dans une DMZ avant un autre serveur Exchange) vous pouvez choisir d'installer GFI MailEssentials en mode Active Directory ou SMTP. Le mode Active Directory vous permet de sélectionner les utilisateurs présents sous AD pour configurer des règles basées sur l'utilisateur, telles que des disclaimers. Dans le cas d'un serveur frontal, tous les utilisateurs ne sont pas disponibles. Il est alors préférable de choisir le mode SMTP, qui vous permet d'entrer l'adresse email SMTP pour la configuration de règles selon l'utilisateur.



Capture d'écran 5 – Installation de Microsoft Message Queuing Service

7. Si le Microsoft Message Queuing Services (MSMQ) n'est pas installé, le programme d'installation vous demandera si vous souhaitez l'installer. La fonction de serveur de liste requiert ce service. Microsoft Message Queuing Service est un service de traitement d'évènements de systèmes flexible développé par Microsoft. Il est compris dans toutes les versions Windows 2000/2003 et XP, bien qu'il ne soit pas toujours installé par défaut. Si vous ne prévoyez pas d'utiliser la fonction de serveur de listes, ou si vous préférez l'installer plus tard, cliquez sur 'No' pour continuer l'installation. Si vous cliquez sur 'YES' vous devrez insérer le CD de Windows et le programme d'installation lancera l'installation MSMQ.



Capture d'écran 6 – Configuration de votre domaine local

8. L'installation confirmera maintenant les domaines locaux que vous avez configurés. Elle recherche les domaines locaux présents sur votre installation d'IIS/Exchange. Il est important de s'assurer que vos

domaines locaux sont listés correctement. **GFI MailEssentials filtrera SEULEMENT le courrier destiné à votre domaine local** – donc si vous ne configurez pas votre domaine local correctement, aucun spam ne sera supprimé! Vous pouvez changer les domaines de messagerie locaux plus tard à partir de la configuration de GFI MailEssentials

9. Le programme d'installation copie alors tous les programmes vers la destination sélectionnée et finit l'installation en créant un groupe de programmes GFI MailEssentials. Cliquez sur **Terminer** pour quitter l'installation. Une fois que l'installation a copié tous les fichiers, elle demandera si elle peut redémarrer le service de SMTP

10. Après l'installation, le programme d'installation va vérifier que le moteur Microsoft XML est installé. S'il n'est pas installé et que votre système d'exploitation est en anglais, le programme d'installation l'installera automatiquement. Si votre système d'exploitation n'est pas en anglais UK/US, le programme d'installation vous demandera de télécharger et d'installer le moteur Microsoft XML approprié. Le moteur XML est utilisé par le module de rapport et sa taille est seulement de 2 Mo. Il peut également être utilisé par d'autres applications. Pour davantage d'informations référez-vous à :

<http://kbase.gfi.com/showarticle.asp?id=KBID001584>

---

## Installation de GFI MailEssentials sur une machine séparée

Si vous installez GFI MailEssentials sur une machine séparée, vous devez vous assurer qu'il est le premier à recevoir le courrier destiné à votre serveur de messagerie et le dernier pour le courrier en partance. Pour que cela soit possible, GFI MailEssentials doit être installé en tant que passerelle de messagerie. Cette installation est aussi connue sous le nom de 'Smart host' ou Hôte Actif. GFI MailEssentials agira alors en tant que serveur relais le courrier.

### Système requis

- Windows 2000/2003 - Pro, Server ou Advanced Server ou Windows XP Professional. (Notez que si vous utilisez Windows 2000/Pro ou XP, il vous sera possible d'accepter que 10 connexions SMTP simultanément, c'est pourquoi il est préférable d'utiliser Windows 2000/2003 server)
- Le service SMTP d'IIS5 doit être installé et fonctionner en tant que relais SMTP de votre serveur de messagerie. Cela signifie que le MX record de votre domaine doit indiquer la machine sur laquelle vous installerez GFI MailEssentials. Pour davantage d'information sur la configuration de IIS5: <http://support.microsoft.com/support/kb/articles/Q293/8/00.ASP>
- Microsoft Exchange server 2000, 2003, 4, 5 ou 5.5, Lotus Notes 4.5 et versions supérieures, ou un serveur de messagerie SMTP/POP3
- **IMPORTANT** : Désactivez la vérification des répertoires de GFI MailSecurity & IIS pour tout logiciel anti-virus! On sait que les produits AV interfèrent avec les opérations habituelles et ralentissent tout logiciel qui a besoin d'un accès aux fichiers. En fait, Microsoft ne recommande pas l'utilisation de logiciels antivirus de fichiers sur le serveur Exchange. Pour un complément

d'information :

<http://kbase.gfi.com/showarticle.asp?id=KBID001824>

- Assurez-vous qu'aucun logiciel de sauvegarde n'enregistre les répertoires de GFI MailEssentials à aucun moment
- **Seulement pour serveur de listes** : La fonction serveur de listes requiert l'installation de Microsoft Message Queuing Services. Il s'agit d'un service de traitement d'événements de systèmes flexible développé par Microsoft. Il est compris dans toutes les versions Windows 2000/2003 et XP, bien qu'il ne soit pas toujours installé par défaut. Pour plus d'informations sur l'installation du produit, veuillez consulter le chapitre 'configuration du serveur de listes'. Si vous ne prévoyez pas d'utiliser la fonction serveur de listes, vous n'avez pas besoin d'installer Microsoft MSMQ.

### **Installer et configurer le service SMTP de IIS**

GFI MailEssentials utilise le service SMTP IIS de Windows en tant que serveur SMTP. Vu que GFI MailEssentials utilise ce service SMTP, vous devez d'abord configurer ce service en tant que serveur de relais de courrier.

### **A propos du service SMTP IIS de Windows**

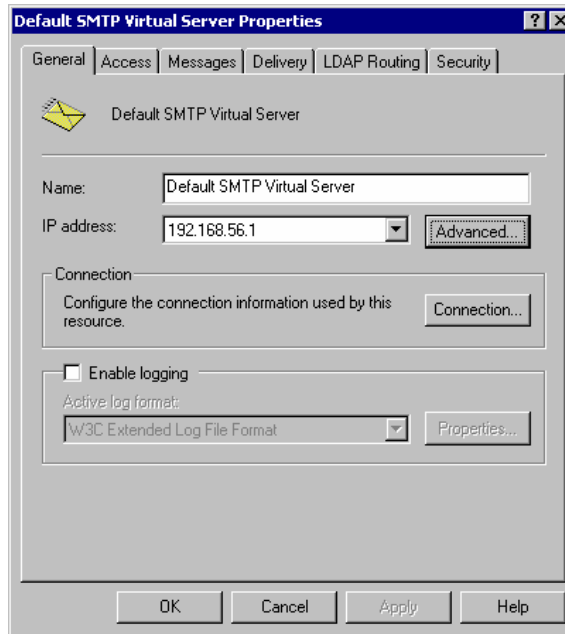
Le service SMTP de Windows fait partie d'IIS, qui fait partie de Windows 2000/2003. Il est utilisé comme agent de transfert de messages du serveur Exchange de Microsoft et a donc été conçu pour gérer d'importants flux de courrier. Le service SMTP IIS 5 de Windows est inclus dans toutes les versions de Windows, dont Windows professionnel.

**Remarque** : Si vous avez un cluster veuillez lire cet article de base de connaissances avant de procéder à l'installation : <http://kbase.gfi.com/showarticle.asp?id=KBID001639>

Pour installer et configurer le service SMTP IIS comme serveur relais de courrier :

### **Etape 1 : Vérifier l'installation du service SMTP**

Dans le panneau de configuration, allez sur 'Ajouter/supprimer des programmes' puis cliquez 'Ajouter/supprimer des composants de Windows'. Cliquez sur les composants IIS, cliquez sur 'Détails' et vérifiez que la case 'service SMTP' est cochée. Si elle ne l'est pas, cochez-la, cliquez ok et suivez les instructions d'installation.



Capture d'écran 7- Précisez le nom du serveur relais de courrier et assignez-lui une IP

## Etape 2 : Spécifier le nom du serveur- relais de courrier et assigner une adresse IP

Allez dans le menu 'Démarrer', 'Programmes', 'outils d'administration', et cliquez sur 'Gestionnaire de services Internet'.

Sous l'arborescence du nom du serveur développez l'arborescence du serveur SMTP Virtuel par défaut. Cliquez et sélectionnez 'Propriétés'. Assignez-lui une adresse IP.

## Etape 3 : Configurer le service SMTP en tant que relais de courrier vers votre serveur de messagerie

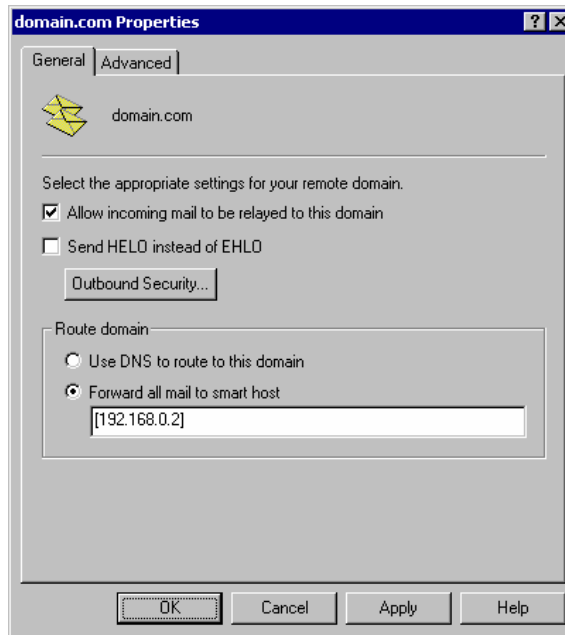
Comment configurer le service SMTP pour retransmettre les messages entrants à votre serveur de messagerie.

**Remarque** : Pendant l'installation, GFI MailEssentials exécute automatiquement cette étape. GFI MailEssentials demande votre nom de domaine local et le crée en tant que domaine distant. Vous verrez alors le domaine inscrit dans le panneau droit. Cependant, si vous exécutez cette étape manuellement, assurez-vous que votre serveur relais fonctionne correctement avant l'installation de GFI MailEssentials.

## Création d'un domaine local dans IIS pour le routage du courrier

1. Allez dans le menu 'Démarrer', 'Programmes', 'outils d'administration', et cliquez sur 'Gestionnaire de services Internet'.
2. Sous l'arborescence du nom du serveur développez l'arborescence du serveur SMTP Virtuel par défaut. Par défaut, vous devriez avoir un domaine local avec le nom de domaine entièrement qualifié du serveur.
3. Configurer le domaine pour les mails entrants :

1. Cliquez droit sur l'icône 'Domaines', cliquez 'Nouveau' et ensuite cliquez 'Domaine'.
2. Cliquez 'Distant', 'Suivant' et entrer le nom de domaine dans le champ correspondant. Cliquez sur 'Terminer'.



Capture d'écran 8 - Configuration du domaine

## NOTE IMPORTANTE AU SUJET DES DOMAINES LOCAUX

**Assurez-vous de bien ajouter tous vos domaines locaux de messagerie (par exemple, mycompany.com), ou le courrier entrant ne sera pas filtré !**

Remarque : Durant l'installation, GFI MailEssentials importera les domaines locaux du service SMTP d'IIS. Si vous ajoutez ensuite plus de domaines locaux, vous devez ajouter ces domaines locaux dans la configuration de GFI MailEssentials. Pour plus d'information, consulter 'Ajouter des domaines locaux supplémentaires' dans le chapitre Autres Options.

Si vous ajoutez des domaines locaux supplémentaires dans le service SMTP d'IIS, ils ne seront pas automatiquement identifiés jusqu'à ce que vous les insériez dans la configuration de GFI MailEssentials. Ceci vous permet d'installer les smart hosts à distance pour les domaines particuliers qui ne sont pas locaux.

## Configuration du domaine pour relayer le courrier vers le serveur de messagerie

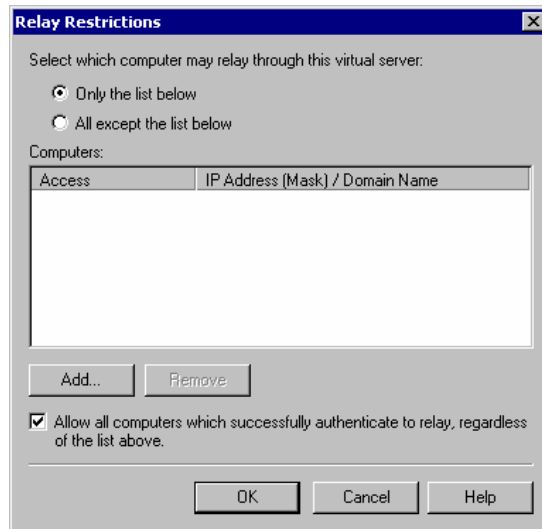
1. Dans les propriétés du domaine, que vous venez de créer, cocher l'option 'Autoriser le transfert de tous les mails entrants vers la boîte de ce domaine'.
2. Pour un domaine interne, vous devez spécifier le nom de domaine de serveur qui reçoit l'email par son adresse IP dans la boîte de dialogue de routage.

3. Choisissez l'option smart host pour tout le courrier électronique et tapez ensuite l'adresse IP du serveur de messagerie de ce domaine entre crochets. Par exemple :

[123.123.123.123]

**Remarque :** La saisie de l'adresse IP du serveur entre crochets est nécessaire afin que le serveur reconnaisse qu'il s'agit d'une adresse IP et non d'un paramètre DNS.

4. Cliquez OK.



Capture d'écran 9 - Options de relais

#### Etape 4 : Sécuriser votre serveur relais de courrier

Dans cette étape vous spécifierez le nom de votre serveur de courrier et des autres serveurs de messagerie qui enverront du courrier électronique via ce serveur relais de courrier. Ainsi, vous limiterez efficacement les serveurs qui peuvent envoyer du courrier par le biais de ce serveur. Si vous ne définissez pas de restrictions, tout le monde pourra employer votre serveur relais en tant que relais ouvert (dans le but de publipostage excessif par exemple). Pour empêcher cela :

1. Ouvrez les propriétés du serveur SMTP virtuel par défaut.
2. Sous l'onglet 'Accès', cliquez 'Relais' ('Relay').
3. Cliquez 'Uniquement la liste ci-dessous' ('Only the list below'), cliquez 'ajouter' et ensuite saisissez l'adresse IP de votre serveur de messagerie qui transférera le courrier vers ce serveur. Vous pouvez spécifier un seul ordinateur, un groupe d'ordinateurs ou un domaine :
  - a) Un seul ordinateur : spécifiez un hôte particulier de ce que vous voulez retransmettre vers ce serveur. Si vous cliquez sur le bouton des paramètres DNS, vous pouvez consulter l'adresse IP d'un hôte spécifique.
  - b) Groupe d'ordinateurs : spécifiez une adresse IP de référence pour les ordinateurs vers lesquels vous souhaitez relayer le courrier ou les ordinateurs relais.
  - c) Domaine: Sélectionnez tous les ordinateurs au sein d'un domaine selon le nom de domaine qui sera autorisé à utiliser

le serveur de relais. Cette option ajoute une charge supplémentaire de traitement et peut réduire la performance du service SMTP car elle inclut une procédure de vérification des paramètres DNS pour toutes les adresses IP qui essaye de relayer ses emails pour vérifier leur nom de domaine.

### Étape 5 : Configuration du serveur de messagerie pour relayer le courrier électronique via le serveur relais

Après avoir configuré le service SMTP d'IIS pour envoyer et recevoir le courrier, vous devez configurer votre serveur de messagerie pour retransmettre tout le courrier au serveur relais. Pour ce faire :

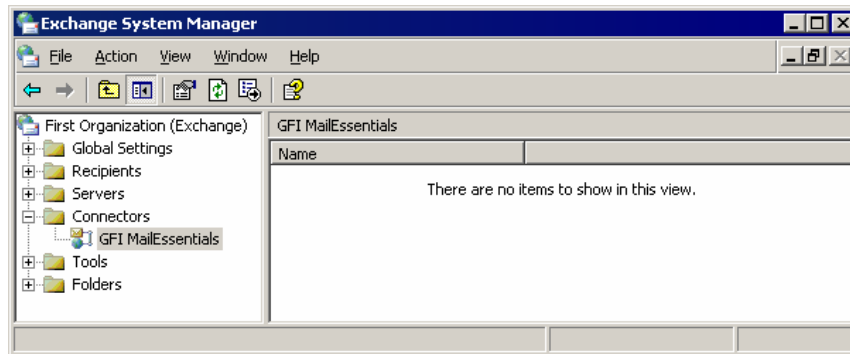
#### Si vous utilisez le serveur MS Exchange 4/5/5.5 :

1. Démarrez l'outil d'administration Exchange.
2. Allez dans 'Internet Mail Service' et double-cliquez afin de configurer ses propriétés.
3. Allez sur l'onglet 'Connexions'.
4. Dans la section de livraison du message, choisissez 'Transmettre tous les messages vers l'hôte'. Entrez le nom de l'ordinateur ou l'adresse IP de la machine, sur laquelle est installé GFI MailEssentials.
5. Cliquez OK et redémarrez le serveur Exchange. Cela peut être fait depuis l'applet des services.

#### Si vous utilisez le serveur MS Exchange 2000/2003:

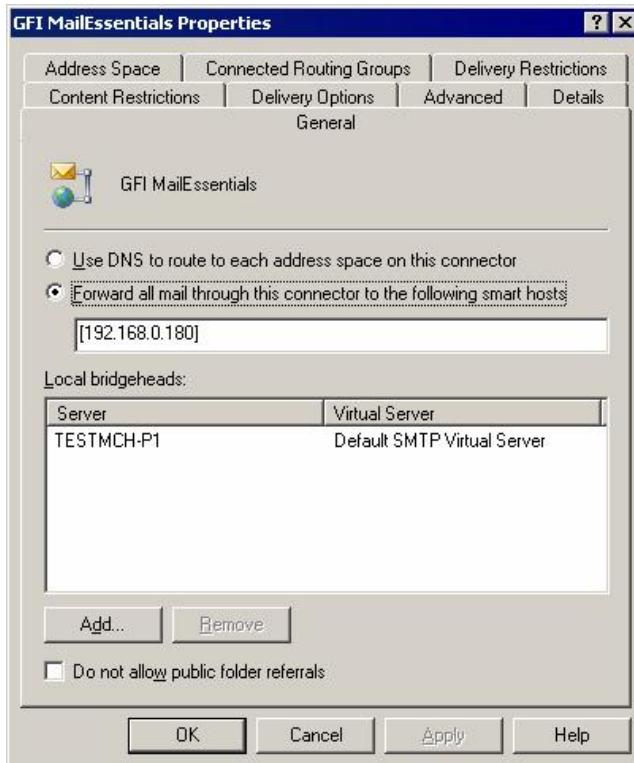
Il vous faudra installer un connecteur SMTP qui transmettra tout le courrier à GFI MailEssentials :

1. Lancez le Gestionnaire Système d'Exchange.



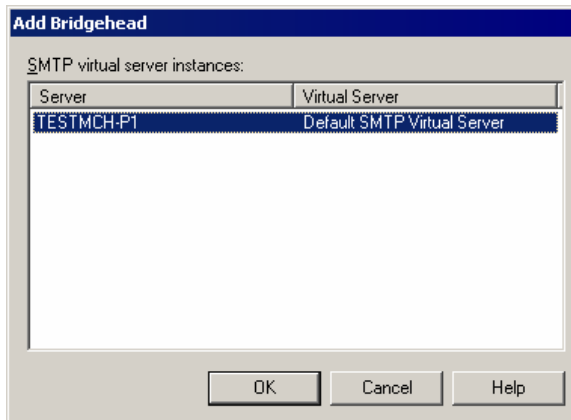
Capture d'écran 10 – Transmettre le courrier à la machine GFI MailEssentials

2. Cliquez droit sur Connecteurs - > Nouveau - > Connecteur SMTP et créez un nouveau connecteur SMTP. Attribuez-lui un nom.



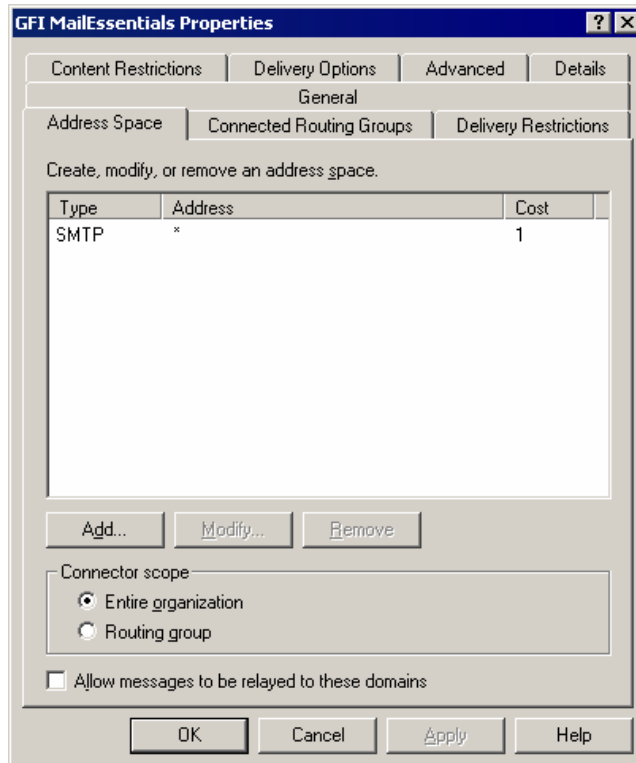
Capture d'écran 11 – Précision de l'adresse IP de la machine GFI MailEssentials

3. Sélectionnez maintenant l'option 'transférer tout le courrier par ce connecteur vers l'hôte actif suivant' ('forward all mail through this connector to the following smart host') et entrez l'adresse IP du serveur GFI MailEssentials (le serveur relais de courrier) entre crochets : par exemple [100.130.130.10].



Capture d'écran 12 – Ajouter une tête de passerelle

4. Cliquez sur le bouton 'Add' dans la section de tête de passerelle, et choisissez les exemples virtuels de Serveur SMTP appropriés pour lesquels vous voulez que le courrier soit transféré.



Capture d'écran 13 – Ajout de SMTP en espace d'adressage

5. Allez sur l'onglet 'Espace d'Adressage' et cliquez sur 'Ajouter'. Choisissez le SMTP et cliquez sur OK.
6. Cliquez OK pour finir. Tous les mails seront désormais transférés vers la machine de GFI MailEssentials.

### Si vous utilisez Lotus Notes ou un serveur SMTP/POP3 :

Lisez la documentation de votre serveur de messagerie pour savoir comment transférer le courrier vers la machine de GFI MailEssentials.

### Etape 6 : Indiquez le MX record de votre domaine au serveur relais de courrier

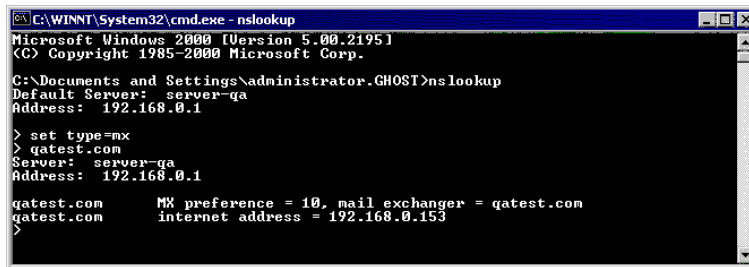
Puisque le nouveau serveur relais de courrier doit recevoir en premier tout le courrier entrant, vous devez mettre à jour le MX record de votre domaine pour indiquer l'adresse IP du nouveau serveur relais de courrier. Autrement le courrier arrivera encore sur votre serveur de messagerie et contournera GFI MailEssentials.

Si vous utilisez votre propre serveur DNS, il vous faut donc le mettre à jour. Si c'est votre fournisseur d'accès Internet qui gère les paramètres DNS, vous devez lui demander de mettre à jour MX record. Après avoir fait cela, vérifiez si MX record est configuré correctement pour l'utilisation de la procédure suivante.

### Vérifiez si le MX record de votre domaine est configuré correctement

1. Allez à l'invite de commandes Entrez nslookup.
2. Entrez maintenant 'set type=mx'.

3. Entrez votre domaine de messagerie.
4. Le MX record devrait vous renvoyer une seule adresse IP Cette adresse IP doit être celle du serveur relais de courrier !



```
C:\WINNT\System32\cmd.exe - nslookup
Microsoft Windows 2000 [Version 5.00.2195]
(C) Copyright 1985-2000 Microsoft Corp.
C:\Documents and Settings\Administrator.GH0ST>nslookup
Default Server: server-ga
Address: 192.168.0.1
> set type=mx
> gatest.com
Server: server-ga
Address: 192.168.0.1
gatest.com      MX preference = 10, mail exchanger = gatest.com
gatest.com      internet address = 192.168.0.153
>
```

Capture d'écran 14 – Vérification du MX record de votre domaine

**Remarque :** Si vous souhaitez envoyer du courrier en utilisant un smart host (utilisé en combinaison avec dial-up) ou recevoir du courrier en utilisant ETRN, vous devrez exécuter des étapes supplémentaires pour configurer IIS 5 en tant que serveur relais de courrier. Pour plus d'information, référez-vous à la documentation d'IIS 5.

### Etape 7 : Testez votre nouveau serveur relais de courrier!

Avant de procéder à l'installation de GFI MailEssentials, vérifiez que votre nouveau serveur relais de courrier fonctionne correctement.

1. Testez la connexion SMTP IIS 5 entrant de votre serveur relais de courrier en envoyant un courrier d'un compte externe à un utilisateur interne (vous pouvez utiliser Hotmail, si vous n'avez pas de compte externe disponible). Vérifiez que le client de messagerie a reçu l'email.

2. Testez la connexion SMTP IIS 5 sortant de votre serveur relais de courrier en envoyant un mail à un compte externe depuis un client de messagerie Internet. Vérifier que l'utilisateur extérieur a bien reçu le mail.

Remarque : Au lieu d'utiliser un client email, vous pouvez utiliser Telnet et envoyer manuellement un email. Cela vous donnera plus d'information pour la localisation d'une panne. Voici un lien vers l'article de Microsoft KB qui vous aidera à le faire : <http://support.microsoft.com/support/kb/articles/Q153/1/19.asp>

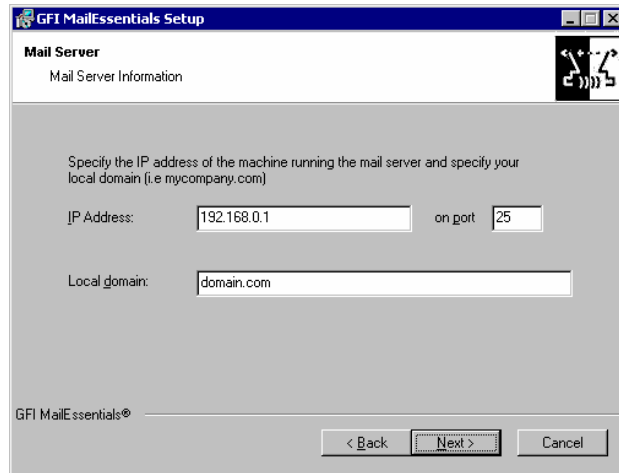
### Etape 8 : Lancez l'installation de GFI MailEssentials

1. Sur le serveur relais de courrier nouvellement configuré, connectez-vous en tant qu'administrateur et lancez l'installation de GFI MailEssentials en double cliquant sur le fichier **me.exe**. Une boîte de dialogue de bienvenue apparaît alors. Fermez les autres programmes Windows et cliquez sur **Next**. GFI MailEssentials vous invitera à vérifier l'existence d'une version supérieure de GFI MailEssentials. Utilisez toujours la dernière version!

2. Accepter les conditions d'utilisation du logiciel, puis cliquez sur Next.

3. L'installation vous demande où vous souhaitez que GFI MailEssentials soit installé. GFI MailEssentials a besoin d'approximativement 70 Mo libres. En plus de cela, vous devez réserver approximativement 200 Mo pour les fichiers temporaires.

4. Entrez maintenant votre Nom, celui de la compagnie et la clé de licence. Si vous souhaitez faire une évaluation du logiciel, laissez 'Evaluation' par défaut. Cliquez sur **Next**.



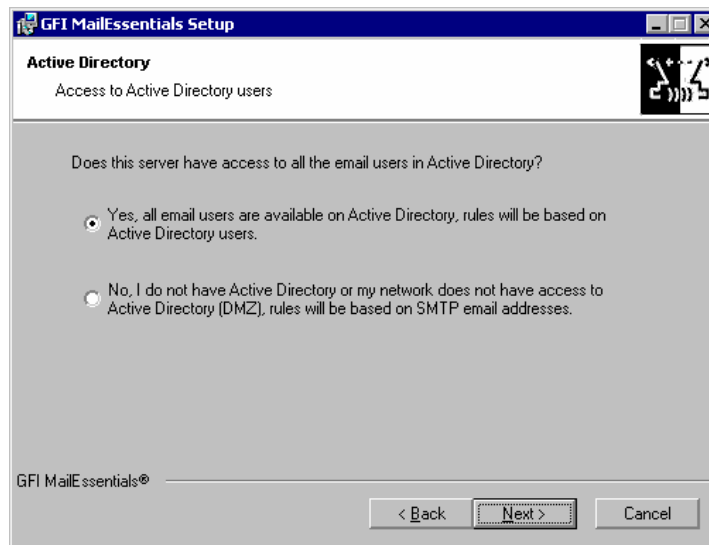
Capture d'écran 15 – Précision de l'IP du serveur de messagerie et du domaine

5. Le programme d'installation va maintenant vous demander de préciser votre adresse IP ainsi que votre domaine local.

- Précisez le nom de votre serveur de messagerie (par exemple le nom de votre serveur Exchange) ainsi que le port de votre serveur de messagerie
- Précisez l'adresse IP du serveur de messagerie.

Le domaine local est la dernière partie de votre adresse e-mail interne, par exemple gfi.com.

6. Indiquez l'adresse email de l'administrateur. Cette adresse sera utilisée pour recevoir les notifications d'erreurs.



Capture d'écran 16 - Sélection du mode SMTP ou Active Directory

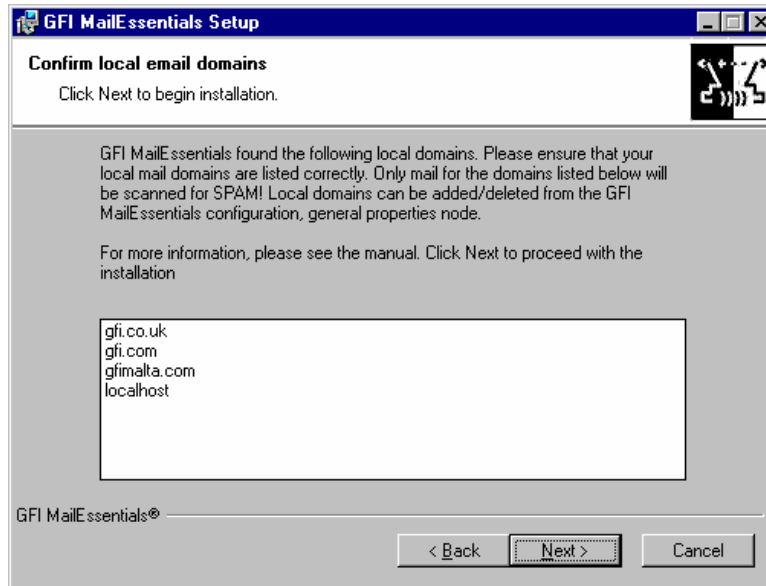
Si vous installez GFI MailEssentials sur une machine faisant partie d'un domaine et sur laquelle est installée Active Directory, le programme d'installation vous demandera si vous souhaitez effectuer

l'installation en mode Active directory ou SMTP. Le mode Active Directory vous permet de sélectionner les utilisateurs présents sous AD pour configurer des règles basées sur l'utilisateur, telles que des disclaimers. Cependant dans le cas d'une DMZ, il est préférable de choisir le mode SMTP. Avec ce mode, toutes configurations/règles basées sur l'utilisateur exigera que vous entriez l'adresse email SMTP.



Capture d'écran 17 – Installation de Microsoft Message Queuing Service

7. Si le Microsoft Message Queuing Services (MSMQ) n'est pas installé, le programme d'installation vous demandera si vous souhaitez l'installer. La fonction de serveur de liste requiert ce service. Microsoft Message Queuing Service est un service de traitement d'événements de systèmes flexible développé par Microsoft. Il est compris dans toutes les versions Windows 2000/2003 et XP, bien qu'il ne soit pas toujours installé par défaut. Si vous ne prévoyez pas d'utiliser la fonction de serveur de listes, ou si vous préférez l'installer plus tard, cliquez sur 'No' pour continuer l'installation. Si vous cliquez sur 'YES' vous devrez insérer le CD de Windows et le programme d'installation lancera l'installation MSMQ.



Capture d'écran 18 – Configuration de votre domaine local

8. L'installation confirmera maintenant les domaines locaux que vous avez configurés. Elle recherche les domaines locaux présents sur votre installation d'IIS. Il est important de s'assurer que vos domaines locaux sont listés correctement. **GFI MailEssentials filtrera SEULEMENT le courrier destiné à votre domaine local** – donc si vous ne configurez pas votre domaine local correctement, aucun spam ne sera supprimé ! Vous pouvez changer les domaines de messagerie locaux plus tard à partir de la configuration de GFI MailEssentials.

9. Le programme d'installation copie alors tous les programmes vers la destination sélectionnée et finit l'installation en créant un groupe de programmes GFI MailEssentials. Cliquez sur **Terminer** pour quitter l'installation. Une fois que l'installation a copié tous les fichiers, elle demandera si elle peut redémarrer le service SMTP.

10. Après l'installation, le programme d'installation va vérifier que le moteur Microsoft XML est installé. S'il n'est pas installé et que votre système d'exploitation est en anglais, le programme d'installation l'installera automatiquement. Si votre système d'exploitation n'est pas en anglais UK/US, le programme d'installation vous demandera de télécharger et d'installer le moteur Microsoft XML approprié. Le moteur XML est utilisé par le module de rapport et sa taille est seulement de 2 Mo. Il peut également être utilisé par d'autres applications. Pour davantage d'informations référez-vous à :

<http://kbase.gfi.com/showarticle.asp?id=KBID001584>.

*Si les services IIS sont lancés, GFI MailEssentials devra stopper ces services durant l'installation de certains fichiers. Une fois l'installation terminée, il vous proposera de redémarrer ces services.*

---

## Saisir votre clé de licence après l'installation

Si vous avez acheté GFI MailEssentials, vous pouvez saisir votre clé de licence dans le nœud Général > Licence.

Si vous évaluez GFI MailEssentials, celui-ci expirera automatiquement après 60 jours (avec la clé de licence). Si vous décidez d'acheter GFI MailEssentials, il vous suffira de saisir la clé de licence ici sans devoir recommencer l'installation.

Il vous faut valider la licence de MailEssentials pour le nombre d'utilisateurs présents sur votre serveur de messagerie.

Il ne faut pas confondre la saisie de la clé de licence avec le processus d'enregistrement des coordonnées de votre société sur notre site web. Ces dernières sont importantes, puisqu'elles nous permettent de vous offrir un système de support et de vous avertir de l'arrivée de nouvelles importantes concernant les produits. Inscrivez-vous sur :

<http://www.gfsfrance.com/pages/regfrm.htm>.

---

## **Installation du gestionnaire de règles (envoi du spam au dossier du courrier indésirable)**

Remarque : Le gestionnaire de règles ne fonctionne que sur Windows 2000 ou plus. Il ne pourra être exécuté sur Windows NT.

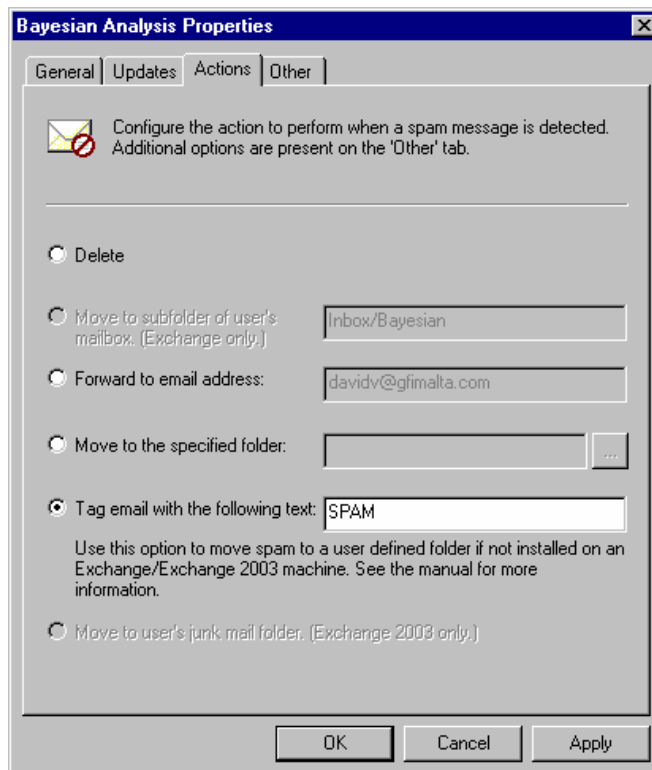
### **Gestionnaire de règles de boîte aux lettres**

Le gestionnaire de règles de boîte aux lettres est un utilitaire qui vous permet de paramétrer les règles des boîtes aux lettres des utilisateurs, de façon à ce que le courrier reconnu en tant que spam soit automatiquement envoyé vers un dossier d'email poubelle et revu plus facilement par l'utilisateur.

### **Comment cela fonctionne**

Installez le gestionnaire de règles sur le serveur Exchange et précisez les boîtes aux lettres auxquelles la règle s'applique. Ensuite, dans la configuration de GFI MailEssentials, vous devez préciser que tout message spam doit être balisé.

**Si vous voulez utiliser le gestionnaire de règles, vous devez sélectionner TAG, et NON bloquer, supprimer ou déplacer. La dernière option signifie qu'aucun message n'atteindrait la boîte aux lettres de l'utilisateur et donc que la règle ne serait jamais activée !**



Capture d'écran 19 – Tag mail, et NON bloquer et supprimer !

De cette façon, tout le spam sera marqué comme [SPAM], et par conséquent la règle installée dans la boîte aux lettres déplacera le message spam vers un autre dossier de votre choix, par exemple le dossier de courrier indésirable de l'utilisateur. Le gestionnaire de règles de boîtes aux lettres s'applique aux :

- Compagnies qui n'ont pas installé GFI MailEssentials sur le serveur Exchange 2000/2003, mais qui l'ont installé comme un serveur relais par exemple dans la DMZ
- Compagnies qui utilisent Exchange 5.5

Si GFI MailEssentials a été installé sur la machine Exchange 2000/2003 même, il n'est pas nécessaire d'exécuter le gestionnaire de règles de boîtes aux lettres car GFI MailEssentials est capable de router le courrier lui-même vers un dossier de courrier indésirable.

## Installation de l'assistant Bayésien et du gestionnaire de règles

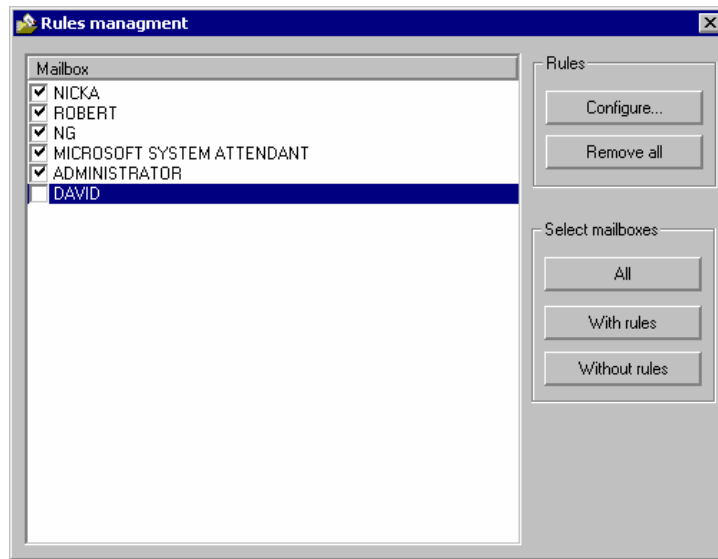
Pour installer l'assistant Bayésien et le gestionnaire de règles :

1. Copiez le fichier `bayesianwiz.exe`, situé dans le dossier `MailEssentials\bsw`, vers la machine sur laquelle vous voulez installer ces utilitaires.
2. Exécutez `bayesianwiz.exe`.

## Configuration des règles sur les boîtes aux lettres des utilisateurs

Pour configurer les règles sur les boîtes aux lettres des utilisateurs :

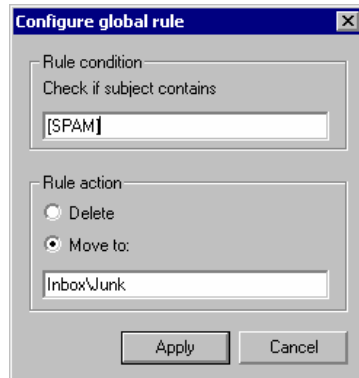
1. Exécutez l'application gestionnaire de règles à partir du dossier programme GFI MailEssentials.



Capture d'écran 20 - Gestionnaire des règles

2. L'écran principal montre toutes les boîtes aux lettres trouvées sur votre serveur Sélectionnez maintenant les boîtes aux lettres sur lesquelles vous voulez appliquer les règles Vous pouvez créer 2 types de règles :

- Une règle qui déplace le courrier marqué en tant que spam vers le dossier de courrier indésirable
- Une règle qui supprime le courrier marqué en tant que spam (cette règle peut être utilisée pour les utilisateurs qui souhaitent supprimer leur courrier spam automatiquement).



Capture d'écran 21 – Création d'une règle

3. Cliquez configurer Par défaut la règle recherchera le [SPAM] dans l'objet **Notez que si vous procédez à des changements, vous devrez aussi changer la balise apposée par MailEssentials au niveau du serveur!** Ensuite, veuillez choisir soit de supprimer le message, ou de déplacer le spam vers un dossier séparé. Vous pouvez donner le nom du dossier. Si vous précisez par exemple inbox\indésirable, alors le dossier sera créé sous le dossier inbox. Si vous précisez seulement 'indésirable', alors le dossier sera créé à un plus haut niveau, par exemple à côté du dossier de réception.

4. Vous pouvez choisir des boîtes aux lettres multiples et configurez les règles qui s'appliqueront à toutes d'un seul coup (du moment qu'elles répondent toutes à la même règle).
5. Toutes les boîtes aux lettres auxquelles une règle s'applique seront en bleu.