
GFI FAXmaker for Exchange/SMTP 12: Une introduction à l'architecture et aux options de déploiement

Une vue d'ensemble du fonctionnement de GFI FAXmaker,
et de son déploiement

Ce livre blanc décrit les différentes façons de déployer GFI FAXmaker for Exchange/SMTP 12, selon la version/type de votre serveur de messagerie et l'infrastructure du réseau.

Introduction

GFI FAXmaker est un serveur fax qui permet d'envoyer et de recevoir des fax au travers de l'infrastructure de votre messagerie. Son intégration email est inégalée, et rend la tâche administrative et la formation de l'utilisateur minimales. GFI FAXmaker for Exchange/SMTP est compatible avec Microsoft Exchange Server 2000/2003/5.5, Lotus Notes et les Serveurs de messagerie SMTP/POP3 les plus communs. GFI FAXmaker est :

- Un service de serveur fax capable d'envoyer et de recevoir des fax via le matériel de fax
- Un service passerelle Email2FAX qui recouvre les fax en attente d'envoi grâce à un récepteur bloc ou un pop3 et qui envoie des fax internes et qui transmet des rapports de fax par SMTP
- Un pilote d'impression fax et un formulaire de message fax qui permettent aux utilisateurs d'envoyer des fax grâce à leur client email.

Le formulaire de message fax s'intègre à l'architecture de messagerie, par exemple, il n'a pas de lien direct avec le logiciel de serveur fax GFI FAXmaker. Cela permet une meilleure adaptabilité et gestion. D'autres serveurs fax (y compris Microsoft fax) ont des liens de communication prioritaires entre le client fax et le serveur fax, qui sont moins flexibles et engendrent plus d'administration et de dépannage.

Introduction.....	2
Comment déployer GFI FAXmaker for Exchange/SMTP 12.....	2
Comment les utilisateurs envoient un fax	9
Comment les utilisateurs visualisent les fax reçus.....	11
A propos de GFI Software.....	13

Comment déployer GFI FAXmaker for Exchange/SMTP 12

GFI FAXmaker a une base architecturale SMTP très flexible qui vous laisse déployer le serveur fax d'une façon qui convienne parfaitement à votre réseau et à votre type de serveur de messagerie. Vous pouvez aussi choisir d'installer GFI FAXmaker sur votre serveur de messagerie ou sur une machine séparée (à moins que vous ayez Exchange 5.5, auquel cas vous devez le déployer sur une machine séparée).

Puisque GFI FAXmaker ne demande pas beaucoup de ressources, il peut être lancé en arrière-plan sur votre machine serveur. Il est cependant avantageux de séparer votre serveur de messagerie du périphérique de fax tel que les cartes Brooktrout ou RNIS. Le choix dépendra probablement de la taille de son réseau. Des petits réseaux peuvent déployer GFI FAXmaker sur le serveur de messagerie, alors que des réseaux plus grands préféreront peut-être déployer le produit sur une machine séparée. Il n'est pas nécessaire que celle-ci soit

dédiée à GFI FAXmaker.

Comment GFI FAXmaker fonctionne avec Exchange 2000/2003

Si vous possédez Exchange 2000 ou 2003 comme serveur de messagerie, vous pouvez choisir d'installer GFI FAXmaker sur la machine serveur de messagerie même ou sur une machine séparée.

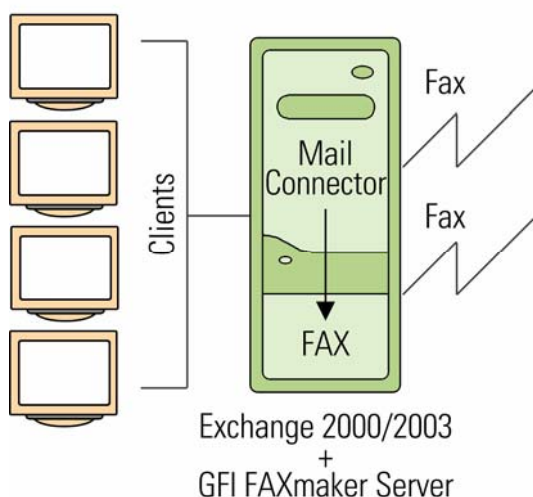


Image 1 – GFI FAXmaker installé sur le serveur Exchange 2000/2003

Si vous installez GFI FAXmaker sur la machine Exchange Server, GFI FAXmaker installera un connecteur Exchange SMTP standard et un bloc récepteur (un programme qui intercepte les messages au niveau du serveur de messagerie). Aucune configuration supplémentaire ne sera nécessaire. Le connecteur transférera tous les messages fax à GFI FAXmaker par le bloc récepteur.

Fonctionnement de GFI FAXmaker si installé sur une machine séparée

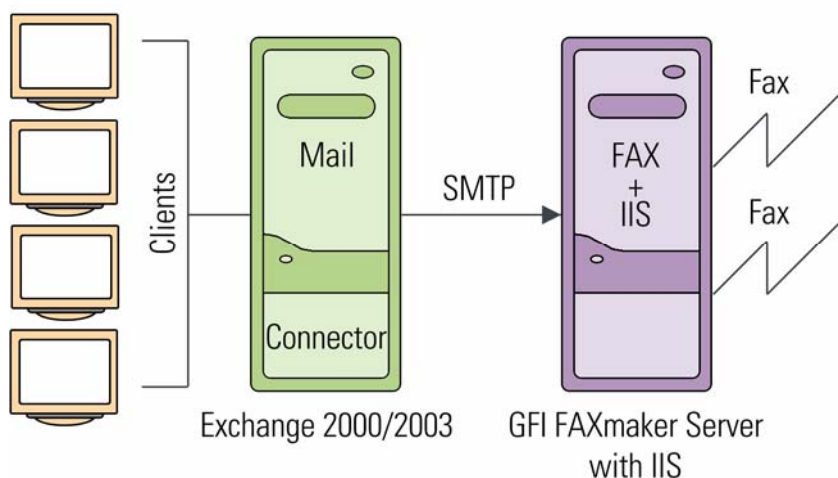


Image 2 – GFI FAXmaker installé sur une machine séparée

Si vous voulez installer GFI FAXmaker sur une machine séparée, installez tout d'abord GFI FAXmaker sur la machine de serveur fax (laquelle demandera l'installation d'un service IIS SMTP). Le logiciel de serveur fax et le bloc récepteur pour le service IIS SMTP seront installés. Ensuite, lancez le paramétrage de GFI FAXmaker encore une fois sur le Serveur Exchange, qui créera un connecteur SMTP standard, qui transfèrera les fax via SMTP au serveur fax GFI FAXmaker. Il est aussi possible de créer ce connecteur Exchange SMTP manuellement en suivant les instructions du chapitre du manuel intitulé 'Le connecteur SMTP GFI FAXmaker'.

Le serveur fax GFI FAXmaker reçoit les fax par SMTP et utilisant le bloc récepteur, intercepte le fax, le convertit en format fax et l'envoie. Ensuite, il transmettra un accusé de réception à l'utilisateur. Le même principe est applicable aux messages SMS.

L'installation de GFI FAXmaker sur une machine séparée laisse Microsoft Exchange entièrement « normal » – aucun changement de l'Active Directory n'est fait et aucun logiciel personnalisé ne sera exécuté sur votre serveur Exchange.

Comment cela fonctionne-t-il à partir du client

Tous les fax envoyés par les utilisateurs à partir du formulaire FAXmaker Fax Message ou du nouveau formulaire de message de Microsoft Outlook sont envoyés par Microsoft Outlook en utilisant le format MAPI numéro@faxmaker.com. L'agent connecteur standard SMTP (qui est créé par GFI FAXmaker lors de l'installation et est un agent connecteur Exchange entièrement standard) transfère les fax via SMTP vers le serveur Fax GFI FAXmaker.

Fonctionnement de GFI FAXmaker avec Exchange 5.5

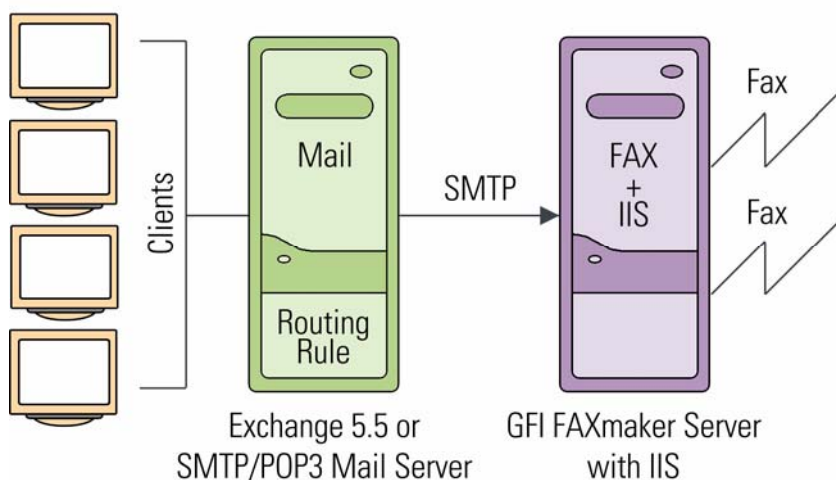


Image 3 – GFI FAXmaker installé sur une machine séparée si Serveur Exchange 5.5 est utilisé

Si vous possédez Microsoft Exchange 5.5, vous devez installer GFI FAXmaker sur une machine séparée. Windows 2000 ou version supérieure et le service IIS SMTP doivent être en exécution sur cette machine. Ensuite, vous devez créer une règle de routage pour transférer tout le courrier envoyé aux domaines faxmaker.com et smsmaker.com vers le serveur Fax GFI FAXmaker. La création de cette règle est décrite en détails dans le manuel : « Configuration du service fax pour le serveur Exchange 5.5 ».

Le serveur fax GFI FAXmaker reçoit les fax par SMTP et utilisant le bloc récepteur capture le fax et le convertit en format fax et l'envoie. Ensuite, il transmettra un accusé de réception à l'utilisateur. Le même principe est applicable aux messages SMS.

Comment cela fonctionne-t-il à partir du client

Tous les fax envoyés par les utilisateurs à partir du formulaire GFI FAXmaker Fax Message sont envoyés par Microsoft Outlook en utilisant le format SMTP numéro@faxmaker.com. L'utilisateur doit adresser le message à numéro@faxmaker.com s'il veut envoyer le fax en utilisant le formulaire New Message d'Outlook. Exchange 5.5 est alors configuré pour transférer le courrier envoyé au domaine faxmaker.com vers le serveur fax GFI FAXmaker via SMTP.

Comment GFI FAXmaker fonctionne-t-il avec Lotus Notes/Domino

Si vous avez Lotus Notes ou Domino, vous pouvez choisir d'installer GFI FAXmaker sur la même machine que le serveur de messagerie ou sur une machine séparée.

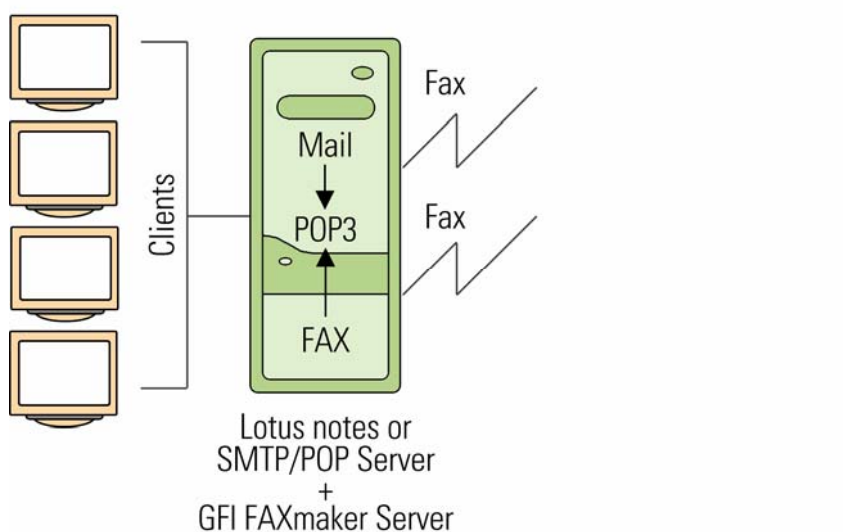


Image 4 – GFI FAXmaker installé sur la machine Lotus Notes

Dans les deux cas, GFI FAXmaker récupèrera les fax dans une boîte aux lettres POP3 dédiée. Vous devrez créer une boîte aux lettres dédiée et configurer GFI FAXmaker pour qu'il récupère les fax à partir de cette boîte aux lettres. Vous trouverez les détails de ce processus dans le manuel : 'configuration de GFI FAXmaker pour Lotus Notes'.

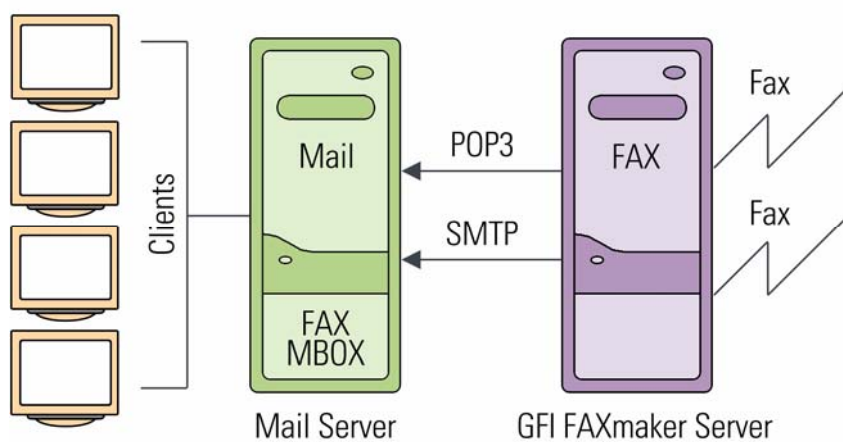


Image 5 – GFI FAXmaker installé sur une machine séparée

Fonctionnement à partir du client

Tous les fax envoyés par les utilisateurs à partir de GFI FAXmaker Fax Message sont envoyés par client email à la boîte fax dédiée. L'utilisateur doit adresser le message à [numéro@FAX](#) s'il veut envoyer le fax en utilisant le formulaire nouveau message du client Lotus Notes. Lotus Notes transfèrera le courrier vers une boîte à lettres POP3. Cette « boîte fax » doit être dédiée au serveur fax. GFI FAXmaker téléchargera le courrier, le convertira au format fax et l'enverra. Ensuite, il transmettra un accusé de réception à l'utilisateur. Le même principe est applicable aux messages SMS.

Fonctionnement de GFI FAXmaker avec un serveur SMTP/POP3

Si vous avez un serveur SMTP/POP3 tel que VPOP3 ou Mdaemon, vous devez indiquer si GFI FAXmaker doit récupérer les fax à envoyer via POP3, ou si vous désirez configurer votre serveur de messagerie de façon à transférer les fax via SMTP vers le serveur GFI FAXmaker.

Si vous optez pour la deuxième solution, alors la machine doit être installée sur un poste séparé (voir image 3). La première option vous permet d'installer GFI FAXmaker sur la machine du serveur de messagerie même (voir image 4) mais n'autorise pas les utilisateurs à envoyer des fax directement à partir de leur client email.

Fonctionnement à partir du client

Si GFI FAXmaker a été configuré pour récupérer les fax via POP3, tous les fax envoyés par les utilisateurs avec le formulaire FAXmaker Fax Message sont envoyés via un client email vers la boîte fax dédiée. GFI FAXmaker téléchargera le courrier, le convertira au format fax et l'enverra. Ensuite, il transmettra un accusé de réception à l'utilisateur. Le même principe est applicable aux messages SMS.

Si le serveur de messagerie transfère tous les fax via SMTP vers le serveur fax GFI FAXmaker installé séparément, alors tous les fax envoyés par les utilisateurs avec le formulaire GFI FAXmaker Fax Message seront envoyés via le client email au format SMTP [numéro@faxmaker.com](#). Si l'utilisateur veut envoyer un fax à partir de client email, alors il doit adresser l'email à [numéro@faxmaker.com](#). Le serveur de messagerie SMTP/POP3 est alors configuré pour transférer le courrier envoyé au domaine faxmaker.com vers le serveur fax GFI FAXmaker via SMTP. Le serveur fax GFI FAXmaker reçoit les fax par SMTP et utilisant le bloc récepteur capture le fax et le convertit en format fax et l'envoie. Ensuite, il transmettra un accusé de réception à l'utilisateur. Le même principe est applicable aux messages SMS.

Fonctionnement de GFI FAXmaker avec des serveurs de messagerie multiples

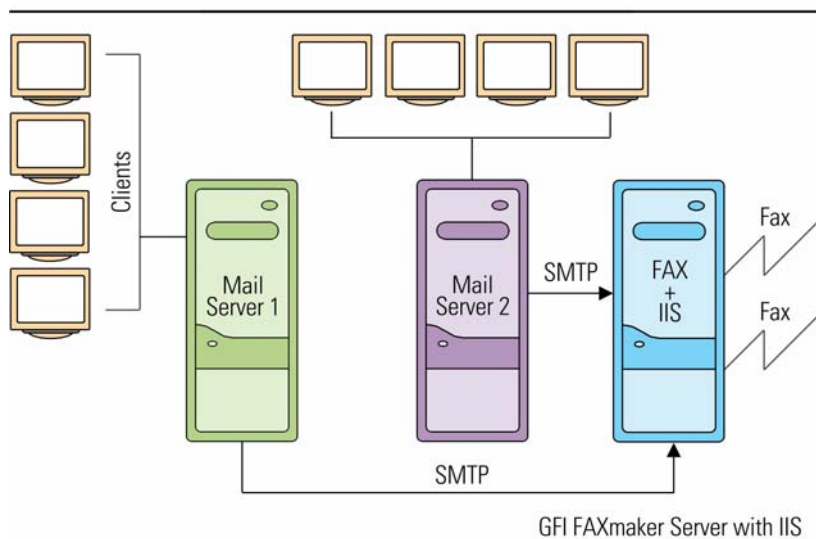


Image 6 – GFI FAXmaker avec serveurs de messagerie multiples

Si vous possédez un large réseau avec serveurs de messagerie multiples indépendants du serveur de messagerie qu'ils exécutent, vous pouvez configurer vos serveurs de messagerie de façon à ce que les fax soient transférés à partir de tous les serveurs de messagerie via SMTP (en utilisant les mêmes méthodes décrites ci-dessus pour chaque type de serveur de messagerie) Cela vous permettra d'offrir l'option de fax aux utilisateurs sur différents serveurs de messagerie grâce à un serveur GFI FAXmaker unique.

Fonctionnement de GFI FAXmaker avec un serveur de messagerie ISP hôte

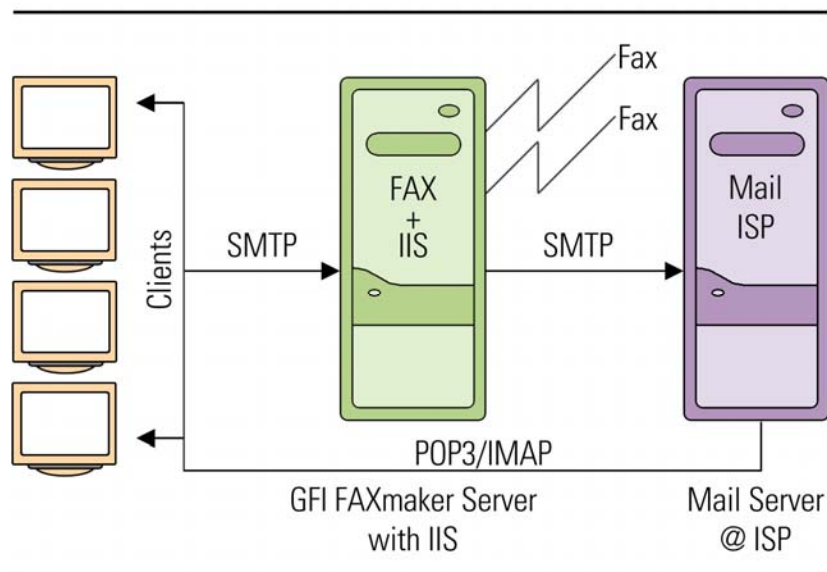


Image 7 – GFI FAXmaker avec serveurs de messagerie hôte

Si vous possédez un petit réseau et n'avez pas votre propre serveur de messagerie ou avez un serveur hôte, vous pouvez toujours déployer GFI FAXmaker. Vous devez seulement installer le service IIS SMTP sur le serveur GFI FAXmaker. Le logiciel client GFI FAXmaker transfèrera tous les fax directement au serveur Fax GFI FAXmaker via SMTP.

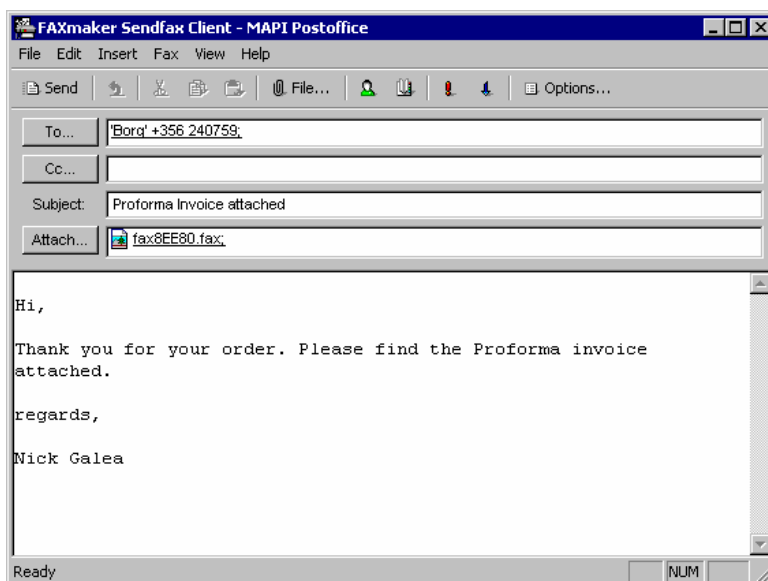
Le serveur fax GFI FAXmaker reçoit les fax par SMTP et utilisant le bloc récepteur capture le fax, le convertit en format fax et l'envoie. Le même principe est applicable aux messages SMS. Les accusés de réception et les fax entrants seront transférés vers l'adresse email de l'utilisateur au niveau du serveur de messagerie ISP. Du fait que les fichiers fax sont petits et que relativement peu de trafic email est créé par GFI FAXmaker, cela ne posera pas de surcharge importante sur votre lien Internet.

Fonctionnement à partir du client

Tous les fax envoyés par les utilisateurs à partir du client FAXmaker seront envoyés au numéro@faxmaker.com au format SMTP. Le client FAXmaker reconnaît le nom de la machine serveur fax et soumet le fax directement au serveur GFI FAXmaker. L'utilisateur ne peut pas envoyer de fax à partir du client email.

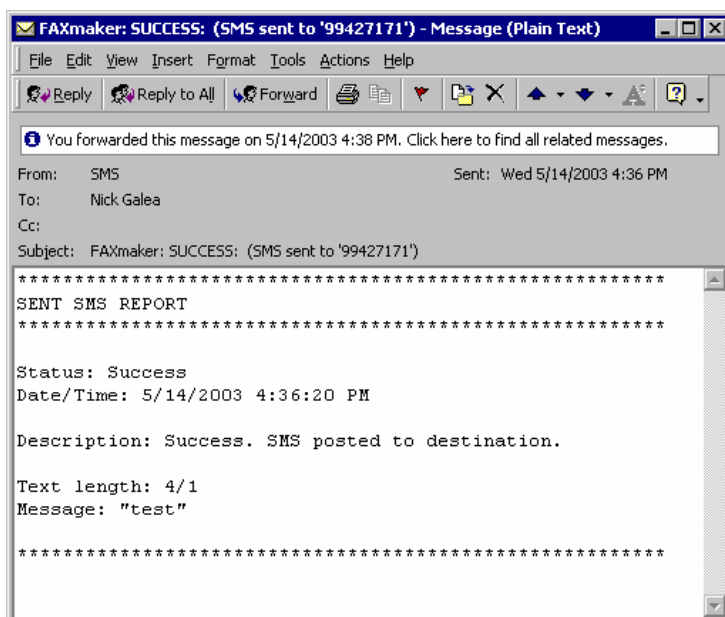
Comment les utilisateurs envoient un fax

Il y a plusieurs façons d'envoyer un fax :



Capture d'écran 1 - Le formulaire FAXmaker Fax Message

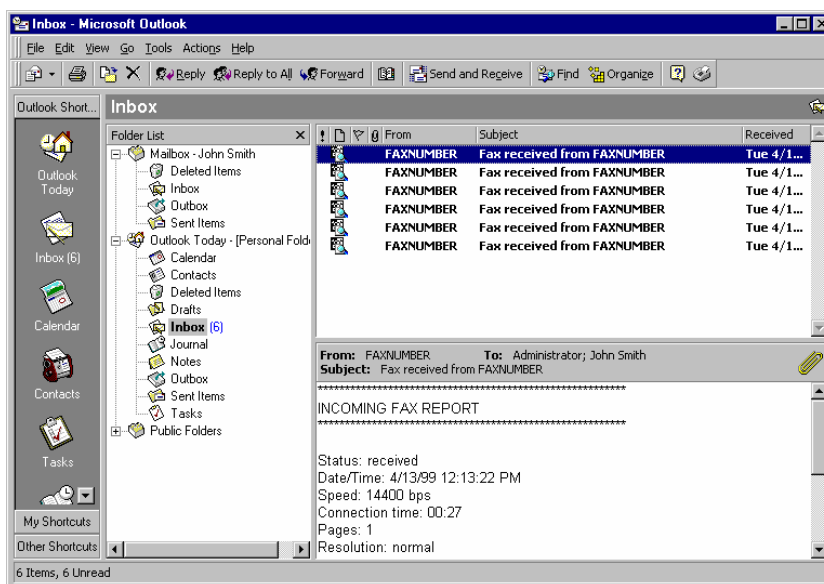
1. Créer ou ouvrir un document avec n'importe quelle application Windows et l'imprimer sur l' « imprimante GFI FAXmaker ». Cela convertira le document au format fax et activera le formulaire FAXmaker Fax Message auquel un numéro de fax et autres options peuvent être ajoutés.
2. Envoyer un fax directement à partir du formulaire GFI FAXmaker Fax Message du groupe de programmes GFI FAXmaker.
3. Ouvrir leurs clients email, créer un nouveau message, taper le texte à envoyer, ajouter des pièces jointes au besoin et adresser le fax à numéro@faxmaker.com, ou si l'utilisateur utilise le serveur Exchange, choisir le destinataire dans la liste des Contacts de Microsoft Outlook.
4. A partir de cette application, utiliser la commande Envoyer à, qui se trouve sous le menu Fichier. Cela ajoutera le document créé à un nouveau message après quoi le fax pourra être envoyé selon l'option 3.



Capture d'écran 2 – pour chaque fax ou SMS, un rapport de transmission est envoyé à l'utilisateur

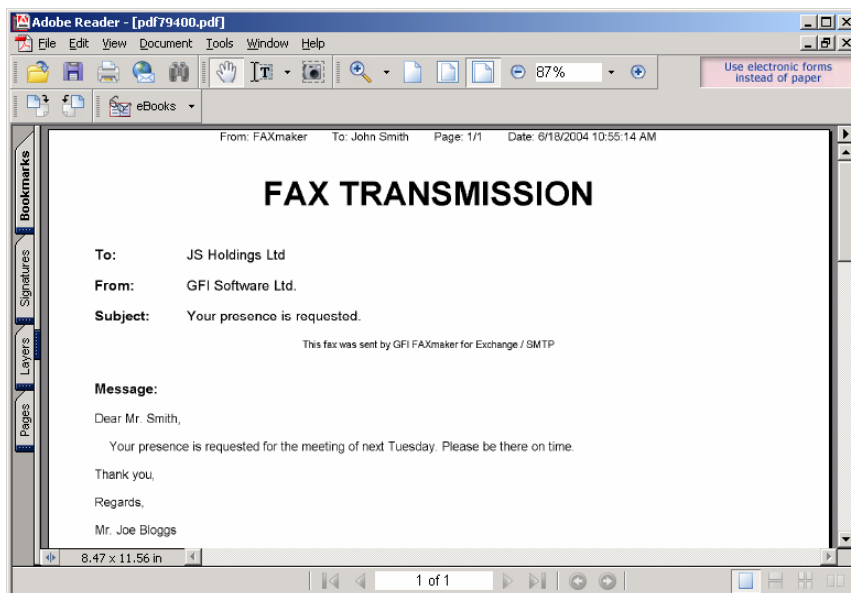
Comment les utilisateurs visualisent les fax reçus

Tous les fax reçus sont transférés à l'utilisateur via email. L'email contient un rapport fax et le fichier fax en pièce jointe.



Capture d'écran 3 – fax reçus dans la boîte de réception

Les fax peuvent être attachés sous plusieurs formats, mais les formats FAXmaker fax ou Adobe PDF sont recommandés. Si vous utilisez le format fax GFI FAXmaker, l'utilisateur a l'habitude de voir le fax. Si vous utilisez le format PDF, le fax peut être ouvert sous n'importe quel visualisateur PDF.



Capture d'écran 4 – visualiser un fax sous Adobe PDF reader

A propos de GFI Software

GFI est l'un des leaders dans le domaine de la réalisation de logiciels qui fournit une seule source intégrée permettant aux administrateurs de résoudre les problèmes de sécurisation de réseaux, de contenu et de messageries. Grâce à sa technologie innovatrice, une stratégie agressive de commercialisation et sa concentration sur le marché de petites et moyennes entreprises, GFI répond aux besoins de continuité d'affaires et de productivité des entreprises et d'autres organisations sur une grande échelle. Fondée en 1992, GFI est une entreprise internationale qui possède des bureaux à Malte, à Londres, Raleigh, Hong Kong, Adelaïde et à Hambourg avec plus de 200.000 installations de ses logiciels à travers le monde. GFI est une entreprise spécialisée et possède un réseau de plus de 10.000 partenaires à travers le monde. Partenaire stratégique de Microsoft, GFI est membre certifié du partenariat Microsoft Gold Certified Partner. Pour plus d'informations à propos de GFI, visitez le site <http://www.gfsfrance.com>.

© 2007 GFI Software. Tous droits réservés. L'information contenue dans ce document représente le point de vue actuel de GFI sur les questions abordées à la date de sa publication. Etant donné que GFI doit répondre aux conditions dynamiques du marché, il ne devrait pas être interprété comme un engagement de la part de GFI, et GFI ne peut pas garantir l'exactitude d'aucune information présentée après la date de la publication. Ce livre blanc est seulement à titre informationnel. GFI NE FAIT AUCUNE GARANTIE, EXPRESSE OU IMPLICITE, DANS CE DOCUMENT. GFI, GFI EndPointSecurity, GFI EventsManager, GFI FAXmaker, GFI MailEssentials, GFI MailSecurity, GFI MailArchiver, GFI LANguard, GFI Network Server Monitor, GFI WebMonitor et leurs logos de produit sont des marques déposées ou des brevets commerciaux de GFI Software aux Etats-Unis et/ou dans d'autres pays. Tous les noms de produit ou d'entreprises mentionnés ci-dessus peuvent être les marques déposées de leurs propriétaires respectifs.